

ПОЛОЖЕНИЕ

о кубке Забайкальского края по внедорожному спорту - 2021¹

г. Чита

2021 год

Оглавление:

1. Общие положения.....	стр. 1
2. Регистрация и Техническая инспекция	стр. 2
3. Результаты и начисление очков.....	стр. 3
4. Штрафы и дисквалификация.....	стр. 4
5. Награждение.....	стр. 5
6. Ответственность Участников и клубов-организаторов	стр. 5
7. Эвакуация.....	стр. 7
8. Приложение № 1 – Технические требования к автомобилям, ATV.....	стр. 9
9. Приложение № 2 – Основные термины и понятия.....	стр. 13
10. Приложение № 3 – Заявочная форма Экипажа.....	стр. 14
11. Приложение № 4 – Требования безопасности и экипировки.....	стр. 15
12. Приложение № 5 – Стартовые номера.....	стр. 23
13. Приложение № 6 – Медицинский опросный лист.....	стр. 24

¹ Далее – Положение.

1. Общие положения

1.1 Неофициальное соревнование Забайкальского края проводится с целью развития авто-мото спорта в регионе.

1.2 Настоящее Положение определяет порядок организации и проведения кубка Забайкальского края по внедорожном² и является основным нормативным документом, регламентирующим его проведение. Правила проведения этапов Кубка регламентируются отдельными Регламентами, которые не могут противоречить настоящему Положению.

1.3 Соревнования проводятся в следующих **классах (категориях):**

- **Extra-light**
- **Light**
- **Medium**
- **Hard**
- **ATV**

Технические требования к классам определены в Приложении № 1 к настоящему Положению.

1.4 Кубок проводится в зачете экипажей. **Состав экипажей:**

- для классов Extra-light, Light, Medium, Hard – 2 человека (Пилот и Штурман);

- для класса ATV – 1 человек (Пилот).

В течение сезона допускается замена в составе экипажа только Штурмана, замена Пилота и транспортного средства не разрешается.

1.5 Кубок проводится в **6 этапов**, организаторами которых являются в равной степени ниже перечисленные внедорожные клубы региона:

1 этап (г. Чита, 22 – 23 мая) — внедорожное ориентирование «Разбуди Лешего» (организатор – клуб «Леший»);

2 этап (г. Борзя, 12 – 13 июня) – кольцевая гонка по пересеченной местности «Борзинский прорыв» (организатор – клуб «Сапсан»);

3 этап (пгт Новокручининский, 26 – 27 июня) – кольцевая гонка по пересеченной местности «Новокручининское кольцо – 2021» (организатор – клуб "Манул");

² Далее – Кубок, соревнования.

4 этап (г. Чита, 24 – 25 июля) – гонка в формате RFC, (организатор – клуб «Отшельники»);

5 этап (г. Чита, 14 – 15 августа) – внедорожное ориентирование «Танктрофи» (организатор – клуб «Диверсант»);

6 этап (г. Краснокаменск, 28 – 29 августа) – спринт (либо ориентирование) (организатор – клуб «Гуран»).

1.6. Обязательным условием для борьбы за Кубок является участие экипажа минимум в 1 гонке на выезде. (Для участников из г. Читы – необходимо принять участие в соревнованиях в г. Борзя либо г. Краснокаменск, для участников из г. Борзи, г. Краснокаменска – в г. Чите либо Читинском районе. Для участников, не проживающих на территориях Читинского, Борзинского и Краснокаменского районов – все гонки считаются выездными).

1.7. Основные термины и понятия, используемые для организации соревнований изложены в Приложении № 2.

2. Регистрация и Техническая инспекция

2.1. Все экипажи, принимающие участие в соревновании, должны пройти Регистрацию, частью которой является Техническая инспекция (ТИ).

2.2. Регистрация включает в себя:

- **подачу заявки** от экипажа (согласно Приложению № 3)³;

- **уплату заявочного взноса в размере 750 рублей** с каждого участника соревнований⁴:

для классов Extra-light, Light, Medium, Hard – 1500 рублей с экипажа;

для ATV – 750 рублей.

³ По решению клуба-организатора прием заявок может осуществляться заблаговременно в том числе в электронной форме.

⁴ В целях формирования финального наградного фонда по окончании каждого этапа по 250 рублей от суммы взноса каждого участника, клуб-организатор сохраняет в фонде Кубка. Вырученные средства хранятся у Секретаря этапа до конца сезона, далее объединяются в общий фонд для приобретения призов для награждения победителей, закупка призов осуществляется комиссией в составе Секретарей всех этапов Кубка. По решению клуба-организатора сбор заявочных взносов может осуществляться заблаговременно по средством онлайн-платежей, либо в базовом лагере перед началом гонки. После каждого этапа клуб-организатор отчитывается о сумме, собранной в наградной фонд путем публикации на официальном интернет-ресурсе Кубка (будет определен дополнительно), остальные средства используются по усмотрению клубов-организаторов.

Иногородние участники соревнований (проживающие на удалении более 200 км от места проведения соревнований) от уплаты заявочных взносов освобождаются.

- прохождение **Технической инспекции**, в ходе которой осуществляется общая проверка транспортного средства, включающая в себя идентификацию модели и производителя транспортного средства, соответствие на принадлежность к заявленной категории (классу), соответствие требованиям безопасности и наличие у экипажа требуемой экипировки (Приложение № 4).

ТИ проводится **Техническим комиссаром**, уполномоченным на то клубом-организатором этапа, результаты отражаются в Заявочной форме (Приложение № 3). На предоставленном к ТИ транспортном средстве должна быть размещена реклама и стартовые номера. По окончании ТИ, если транспортное средство признано несоответствующим техническим требованиям для указанной в Заявке категории, Технический комиссар имеет право перевести данное транспортное средство в другую зачетную категорию (класс), либо назначить срок для устранения несоответствий, и провести дополнительную ТИ не позднее, чем за 20 минут до старта соревнования. Дополнительные проверки технического состояния транспортного средства могут быть назначены по решению Технического комиссара и Маршалов гонки в любое время на протяжении всего соревнования.

2.3. Регистрацию участников производит **Секретарь соревнований**, в ходе Регистрации Секретарь предоставляет экипажу обязательные для размещения на автомобиле (ATV):

- стартовые номера (Приложение № 5);
- рекламные материалы;
- эмблемы этапа Кубка.

2.4. Экипажи, не прошедшие Регистрацию в назначенное время, не допускаются к старту соревнования. Исключением являются форс-мажорные обстоятельства, признанные таковыми Техническим комиссаром, либо Секретарем гонки. Расписание прохождения Регистрации Участников и ТИ является неотъемлемой частью Регламента каждого этапа. Опоздание на Регистрацию, ТИ в пределах времени работы, согласно расписанию влечет дисквалификацию.

2.5. При Регистрации Участники обязаны предоставить Секретарю гонки следующие документы:

- водительские удостоверения (для водителя – обязательно);
- заполненные Заявочные формы;

- медицинский опросный лист⁵ (Приложение № 6). При заполнении медицинского листа Участник проходит проверку на возможное алкогольное опьянение с помощью алкотестера, показания алкотестера фиксируются Секретарем в опросных листах. После финиша (при сдаче результатов судьям) производится повторная проверка всех Участников на содержание алкоголя в выдыхаемом воздухе, при выявлении фактов опьянения экипаж подлежит **дисквалификации**.

3. Результаты, начисление очков

3.1. За каждый этап Кубка экипажам, в соответствии с занятыми местами в своем классе начисляются зачетные очки по следующей шкале:

Место	Очки
1	25
2	20
3	16
4	13
5	11
6	10
7	9
8	8
9	7
10	6
11	5
12	4
13	3
14	2
15 и ниже	1
Старт без финиша (DNF)	1
Отказ от старта (DNS)	0

⁵ Листы хранятся у Секретаря до окончания соревнований, далее подлежат уничтожению, ответственность за неразглашение указанных в листах сведений возлагается лично на Секретаря.

3.2. Время прохождения трассы учитывается до десятой доли секунды.

3.3. Если два или более экипажа на финальном этапе Кубка финишируют с одинаковым количеством очков, победа присуждается экипажу, показавшему лучшее время на крайнем этапе соревнований, где одновременно принимали участие оба экипажа.

Если в течение сезона экипажи, получившие равное количество очков по итогам Кубка, не участвовали одновременно ни в одном из этапов, то победителем признается экипаж, который сражался в своем классе с большим количеством соперников по сумме зачетных гонок.

3.4. Место экипажа в итоговой классификации Кубка определяется суммой очков, начисленных по 3 лучшим результатам экипажа в сезоне. Места между экипажами распределяются в порядке уменьшения очков.

3.5. **Минимальный пороговый уровень**, необходимый для зачета результата экипажу на каждом этапе Кубка считать:

для дисциплин «ориентирование» – сбор всех обязательных точек;

для дисциплин «кольцо», «спринт», «RFC» – не менее 1 полного круга трассы.

В случае если экипаж за отведённое время не смог преодолеть установленный минимальный пороговый уровень, независимо от занятого места, **экипаж получает DNF**.

4. Штрафы и дисквалификация

4.1. Штрафные баллы и случаи их начисления определяются отдельными Регламентами для каждого этапа в зависимости от вида гонки.

4.2. Безоговорочная дисквалификация применяется в следующих случаях:

- словесные оскорбления Судей (Маршалов), Секретаря, Технического комиссара, зрителей и Участников соревнований;

- попытки влиять на решения, вмешательство в принятии решений судей (маршалов);

- преднамеренная порча автомобиля другого участника;

- использование наркотиков или алкоголя;

- разбрасывание мусора в лагере и на пути следования;

- не соблюдение правил мероприятия, отказ от выполнения требований и указаний Судей (Маршалов), Технического комиссара, Секретаря гонки.

При дисквалификации стартовый взнос не возвращается.

5. Награждение

5.1. Награждение по итогам Кубка проводится в качестве отдельного мероприятия.

5.2. По итогам сезона победителям вручается Кубок (за занятое 1 место) в каждом классе, медали (за первые 3 места, каждому члену экипажа), дипломы (за первые 3 места, 2 на экипаж), а так же ценные подарки.

Экипажи, занявшие 2-е и 3-е места в классах, именуется серебряными и бронзовыми призерами Кубка. Все экипажи, принимавшие участие в финальной гонке, получают свидетельство участников Кубка.

5.3. По итогам каждого этапа Кубка победителям вручаются медали (каждому члену экипажа) и дипломы (2 на экипаж) в каждом классе. Призы победителям этапов вручаются по усмотрению клубов-организаторов и не являются обязательным условием.

6. Ответственность Участников и клубов-организаторов

6.1. Кубок проводится на общественных началах, поэтому участники мероприятия и зрители должны самостоятельно обеспечивать свою безопасность.

6.2. Участник несет полную ответственность за автомобиль, на котором он участвует в соревнованиях. Техническая инспекция не имеет своей целью оценить техническое состояние автомобилей и ATV, а проводится лишь с целью определения соответствия транспортного средства заявленной категории.

6.3. Клуб-организатор и Судьи (Маршалы) мероприятия не несут какой-либо материальной, юридической и моральной ответственности перед участниками и третьими лицами за ущерб, возникший в ходе мероприятия. Ответственность возлагается на непосредственных виновников.

6.4. Для заявления своего участия, водитель заполняет и подписывает «Заявку на участие». Своей подписью в «Заявке на участие» участник мероприятия подтверждает факт ознакомления с правилами мероприятия, отказывается от предъявления претензий клубу-организатору и Судьям в случае повреждения имущества или другого ущерба, возникшего в ходе мероприятия.

6.5. Участники несут полную ответственность за вред, причиненный имуществу, жизни и здоровью третьих лиц.

6.6. В случае возникновения на трассе помехи для движения Участника, выполняющего заезд, Участник обязан снизить скорость и принять меры для предотвращения происшествия.

6.7. В ходе мероприятия Участник обязан максимально обеспечить безопасность других участников мероприятия и третьих лиц.

6.8. Рекомендуется личное медицинское страхование и страхование от травм и несчастных случаев для всех водителей и штурманов, принимающих участие в соревновании.

6.9. Клуб-организатор не несет ответственность за отсутствие у Участника/Участников информации, доводимой до их сведения на Брифинге, вне зависимости от причин отсутствия Участника/Участников на Брифинге.

6.10. Участник, подписавший Заявочную форму, принимает на себя все риски и все бремя ответственности за свои действия (бездействие), повлекшие какой-либо ущерб, в том числе причинение вреда здоровью или жизни, третьим лицам.

6.11. Использование ремней безопасности и шлема в ходе мероприятия обязательно для всех классов.

6.12. Во время заезда, в автомобиле могут находиться только лица, заявленные для участия в мероприятии (передвижение по трассе с пассажирами строго запрещено).

7. Эвакуация.

7.1. Экипаж, выбывший из соревнования по причине схода, обязан информировать об этом при первой возможности организаторов соревнований, любыми доступными для него способами.

7.2. Участник обязан принять все возможные меры для самостоятельной эвакуации с трассы.

7.3. Организатор осуществляет эвакуацию автомобилей участников после общего финиша самостоятельно, либо силами экипажей, успешно завершивших гонку, в том числе на коммерческой основе.

7.4. На трассе разрешаются ремонтные работы, а также передача членам экипажа, водителю ATV медикаментов, питьевой воды, продуктов питания.

8. Протесты и апелляции

8.1. Судейство во время соревнования обеспечивается клубом-организатором. Организатор обязан обеспечить Участникам равные условия в ходе соревнования для каждого класса. Это обязательство не распространяется на состояние трассы соревнования.

8.2. Факты нарушения настоящего Положения или отдельных Регламентов этапов и их Приложений рассматриваются Организатором только на основании заявлений Судей (Маршалов) и/или протестов Участников.

8.3. Протесты подаются только в письменной форме Секретарю гонки при участниках.

8.4. Протест должен содержать ссылку на пункт настоящего Положения или отдельных Регламентов этапов и их Приложений, который, по мнению Участника, был нарушен другим Участником, и подтверждение факта данного нарушения. В качестве дополнительной информации нарушения могут рассматриваться фото и видеоматериалы, а также свидетельские показания. В случае обнаружения обмана, Участники, виновные в таком обмане, будут безусловно исключены из соревнования.

8.5. Подача протеста сопровождается денежным залогом в размере 2000 рублей, возвращаемым подателю протеста в случае удовлетворения последнего. Сумма денежного залога вносится в секретариат соревнования, о чем на протесте ставится соответствующая отметка.

8.6. Срок подачи протеста – 15 минут после окончания этапа, по итогам которого(ой) подается протест, либо после возвращения экипажа на финиш.

8.9. Заявление об ошибках в подсчете результатов не является протестом и не требует денежного залога. Подобные заявления подаются только Судьям при Участниках.

Технические требования к автомобилям

1. Пределы разрешенных изменений

Если в том или ином пункте Технических требований даётся перечень запрещений или ограничений, то все технические изменения, не указанные в этом перечне, безусловно, РАЗРЕШАЮТСЯ.

Если в том или ином пункте Технических требований даётся перечень разрешённых переделок, замен и дополнений, то все технические изменения, не указанные в этом перечне, безусловно, ЗАПРЕЩАЮТСЯ.

2. Требования к классам (категориям)⁶

2. EXRTA-LIGHT - серийные внедорожные легковые автомобили колесной формулы 4x4, имеющие как минимум два места для сидения.

2.1. Конструкция автомобиля (рама, кузов, подвеска) – оригинальная для данной модели, допускается минимальный лифт кузова и подвески (не более 2 дюймов в общей сложности, 50 мм) с сохранением оригинальных креплений амортизаторов и всех элементов подвески.

2.2. Разрешается применение только ручных лебедок, использующих мускульную силу и реечных домкратов.

2.3. Разрешается применение порталных мостов только если они установлены заводом-изготовителем.

2.4. Разрешается установка только штатных блокировок, которые устанавливались заводом изготовителем на данную модель автомобиля или его последующие модификации.

3. LIGHT - серийные внедорожные легковые автомобили колесной формулы 4x4, имеющие как минимум два места для сидения.

3.1. Конструкция автомобиля (рама, кузов, подвеска) - оригинальная для данной модели.

⁶ В исключительных случаях, когда транспортное средство, подпадающее по своим характеристикам под категорию, где его участие не позволит автомобилю самостоятельно передвигаться по трассе, Техническим комиссаром может быть принято решение о переводе такого транспортного средства в другую категорию, далее транспортное средство принимает участие в определенном ему классе на протяжении всего сезона.

3.2. Допускается лифт подвески не более 2-х дюймов и лифт кузова не более 2-х дюймов (не более 4-х дюймов в общей сложности, 100 мм).

3.3. Запрещены изменения (удаления полностью или частично) наружных панелей кузова и рамы, за исключением:

- минимальных для установки лебедки;
- минимально необходимых изменений колесных арок для установки колес большего диаметра;
- минимально необходимых отверстий для других технологических целей;
- обрезки нижней части кузова (до нижней границы дверей) для автомобилей марки УАЗ.

3.4. Установленная лебедка должна быть электрическая или гидравлическая. ЗАПРЕЩЕНА установка механической лебедки, кроме автомобилей, оборудованных такой лебедкой на заводе-изготовителе. При наличии, на автомобиле, второй лебедки она должна быть опечатана.

3.5. Разрешается применение только автомобильных пневматических шин.

3.6. Разрешается применение порталных мостов только если они установлены заводом-изготовителем.

3.7. Запрещена установка дополнительных радиаторов системы охлаждения двигателя, АКП и МКП в кузове/салоне автомобиля, кроме моторного отсека.

3.8. Мосты: Оригинальные. Разрешена установка блокировок.

3.9. Запрещено изменение типа упругого элемента в передней подвеске. То есть, запрещено менять спереди листовые рессоры, на витые пружины и наоборот.

3.10. Разрешается замена стоковых тяг на усиленный аналог соответствующий по длине и геометрии.

3.11. Запрещается установка гидроусилителей руля, не предназначенных для данной модели автомобиля.

4. MEDIUM - серийные внедорожные легковые автомобили колесной формулы 4x4, имеющие как минимум два места для сидения и специально подготовленные для участия в соревнованиях.

4.1. По внешнему виду автомобиля должна идентифицироваться его марка и модель.

4.2. Запрещено переносить радиатор системы охлаждения двигателя из моторного отсека.

4.3. Разрешена замена типа упругого элемента (рессор на пружины, пружин на стойки и т.д.)

4.4. Допускается замена передней независимой подвески любой конструкции с одновременной установкой переднего моста.

4.5. Разрешается применение любых серийно выпускаемых мостов, в том числе порталных.

4.6. Запрещены изменения (удаления полностью или частично) наружных панелей кузова и рамы, за исключением:

- минимальных для установки лебедки;
- минимально необходимых изменений колесных арок для установки колес большего диаметра;
- минимально необходимых отверстий для других технологических целей;
- обрезки задней части крыши кузова в пределах стоек дверей кузова (типа пикап);
- обрезки нижней части кузова (до нижней границы дверей) для автомобилей марки УАЗ (указанное изменение не рекомендуется, так как приводит к ослаблению средней стойки и ведет к раскрыванию передней двери при движении);
- переноса передней и/или задней поперечин рамы.

4.7. Разрешено применение любых шин, включая шины от сельскохозяйственной, дорожной и специальной техники.

4.8. Разрешается замена двигателя.

4.9. Допускается установка и использование двух лебедок любых типов.

4.10. Разрешается установка гидроусилителей руля от любых автомобилей при условии сохранения прямой связи рулевого вала с рулевым редуктором.

5. HARD - внедорожные автомобили колесной формулы 4x4, свободной конструкции или оригинальные автомобили, отвечающие требованиям данной группы. Обязательно наличие кабины как минимум с двумя местами для сидения.

5.1. Разрешается применение любых мостов, в том числе созданных на основе индивидуально изготовленных деталей.

5.2. Разрешено применение любых шин, включая шины от сельскохозяйственной, дорожной и специальной техники размером до 44 дюймов.

Методика измерения: Измерения проводятся на шинах, накачанных до давления в 1,5 атмосферы, по прямой линии, проходящей по центру шины и не являющейся вертикальной относительно земли (при измерениях не должны учитываться естественные проминания шины).

5.3. Передняя и задняя подвеска любой конструкции без ограничений.

5.4. Разрешается применение полноуправляемых конструкций и иных инженерных решений в системе рулевого управления, в том числе рулевых конструкций с гидроприводом без прямой связи с рулевым редуктором.

6. ATV – серийные внедорожные квадроциклы колесной формулы 4x4 (4WD). Пределы разрешенных изменений для данной категории транспортных средств не устанавливаются, за исключением изменений признанных Техническим комиссаром опасными для жизни и здоровья пилота и окружающих.

1. Основные термины и понятия

1.1. Участник соревнования/Заявитель – физическое лицо, указанное в заявочной форме и допущенное к участию в соревновании.

1.2. Экипаж – общее число Участников, указанных в заявочной форме для одного автомобиля.

1.3. Базовый лагерь – территория, предусмотренная клубом-организатором для размещения Участников и организаторов соревнования. В Лагере располагается Секретариат соревнования и проводится Техническая инспекция.

1.4. Брифинг – официальный инструктаж, который проводится представителем клуба-организатора гонки. Экипаж должен быть представлен на брифинге как минимум одним представителем.

6.5. Судья (Маршал) – лицо, уполномоченное клубом-организатором обеспечивать в ходе Соревнования права Участников и следить за соблюдением норм настоящего Положения и Регламентов этапов Кубка.

6.6. Протест – письменное обращение (заявление) Участника или Представителя участника, подаваемое в соответствии с пунктом 8 настоящего Положения.

6.7. Секретарь гонки – лицо, уполномоченное клубом-организатором осуществлять регистрационные действия в отношении участников и их транспортных средств, в том числе фиксировать время старта/финиша и вести все виды учетных форм с результатами гонки, осуществлять их подсчет и опубликование.

ЗАЯВочНАЯ ФОРМА ЭКИПАЖА			
Стартовый №			
Фамилия, Имя, Отчество <small>(полностью, разборчиво печатными буквами)</small>	Пилот	Штурман	
Дата рождения			
Телефон			
Автомобиль (АТV)			
Контактное лицо в случае аварии (Ф.И.О., телефон, адрес)			
Подпись	<p>Я, ниже подписавшийся Участник соревнований, ознакомлен с правилами мероприятия, отказываюсь от предъявления претензий клубу-организатору в случае повреждения моего имущества или имущества третьих лиц, несу полную ответственность за вред, причиненный моей жизни, здоровью, а также жизни и здоровью третьих лиц по моей вине.</p> <p>Пилот: _____ (подпись) Штурман: _____ (подпись)</p>		
РЕЗУЛЬТАТЫ ТЕХНИЧЕСКОЙ ИНСПЕКЦИИ (заполняется Техническим комиссаром)			
Проверяемые позиции	Замечания	Категории (классы)	Одобрение
Ремни безопасности		Extra-Light	
Шлемы и экипировка		Light	
<u>Тросогаситель</u>		Medium	
<u>Коразипитная стропа</u>		Hard	
Буксировочная стропа		ATV	
Отгегушитель			
Мелпипнская алгечка			
Защита аккумулягаора			
Буксировочные проушины			
Средства связи (рекомендугега)			
<div style="display: flex; justify-content: space-around; margin-top: 10px;"> <div style="border: 1px solid black; border-radius: 10px; padding: 5px 20px;">Стартовый взнос</div> <div style="border: 1px solid black; border-radius: 10px; padding: 5px 20px;">Мед. комиссия</div> <div style="border: 1px solid black; border-radius: 10px; padding: 5px 20px;">Технический комиссар</div> <div style="border: 1px solid black; border-radius: 10px; padding: 5px 20px;">Главный секретарь</div> </div>			

1. Требования безопасности и экипировки

1. Ремни безопасности

1.1. Автомобили должны быть оборудованы ремнями безопасности для всех членов экипажа. Обязательно использование минимум трехточечных автомобильных ремней безопасности для автомобилей оборудованных ремнями с завода. Для автомобилей, изначально не оборудованных ремнями безопасности, разрешается (не рекомендуется) использование поясных ремней (с двумя точками крепления), закрепленных к кузову автомобиля.

Ремни должны быть закреплены в штатные крепления, либо на кузове автомобиля.

1.2. Для четырехточечных ремней плечевые лямки должны крепиться в соответствии с рекомендациями фирмы-производителя.

1.3. Ремни безопасности должны быть в исправном состоянии без признаков изношенности, не порванные и не повреждённые, на всём протяжении соревнования.

2.

Аккумулятор

Тип аккумуляторных батарей не ограничивается.

2.1. Во избежание короткого замыкания или утечек каждый аккумулятор должен быть надежно закреплен и закрыт сверху либо сплошной диэлектрической (резиновой или пластмассовой) крышкой толщиной не менее 2 мм, либо отдельными диэлектрическими накладками на каждую клемму, полностью закрывающими элементы, не имеющие изоляции.

2.2. При сохранении оригинального расположения, требуется наличие действующего крепления, предусмотренное изготовителем. Если действующее крепление не сохранено, то должно быть предусмотрено крепление, заменяющее его и надежно закрепляющее аккумулятор.

2.3. Если оригинальное расположение аккумулятора изменено, то должны соблюдаться следующие условия:

аккумулятор не должен располагаться в отсеке для экипажа;

все элементы проводки должны быть надежно закреплены и иметь двойную изоляцию, не иметь механических повреждений;

ни при каких условиях элементы проводки не должны располагаться в зоне их возможного механического истирания и повреждения (в ногах отсека экипажа, вблизи подвижных элементов, других вращающихся или не закрепленных стационарно элементов автомобиля).

2.4. Если аккумулятор перенесен с заводского места, то его крепление к кузову должно быть выполнено при помощи металлического поддона и двух металлических скоб с изолирующим покрытием, крепящихся к днищу болтами и гайками. Для этих креплений, должны использоваться болты, диаметром не менее 10 мм.

2.5. При расположении аккумулятора в салоне автомобиля не отделённого перегородкой от отсека для экипажа, он должен быть закрыт

жестким коробом, непроницаемым для жидкости, закрепленным независимо от аккумулятора.

Короб должен быть выполнен из:

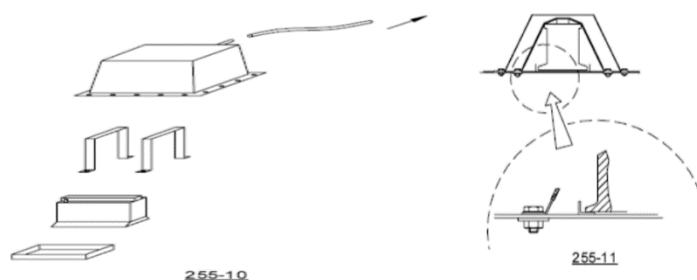
стали, толщиной не менее 1,0 мм

алюминия, толщиной не менее 1,5 мм

не колющегося пластика или композитного материала, толщиной не менее 3 мм

Защитный короб должен иметь вентиляционные отверстия с выходом наружу автомобиля

Крепление каждого из перечисленных элементов (поддон, кожух, аккумулятор) должно быть независимым.



2.6. Если автомобиль оборудован штатным креплением аккумулятора, расположенным внутри отсека экипажа (например, под сиденьем), то в данном случае также требуется соблюдение пункта 2.5. в отношении жесткого короба, боковыми стенками которого могут являться элементы кузова, образующие штатную нишу для установки аккумулятора.

3. Буксировочные проушины

Автомобиль должен быть оборудован буксировочными проушинами: как минимум одной, установленной спереди, и как минимум одной, установленной сзади автомобиля. Буксировочные проушины должны крепиться к раме автомобиля или кузову, если автомобиль имеет несущий кузов. Разрешена установка автомобильных буксировочных приспособлений типа “крюк” заводского изготовления.

4. Огнетушитель

4.1. Автомобили должны быть оборудованы огнетушителями заводского изготовления, содержащие **не менее 4 кг** огнегасящего состава (бромэтил, углекислота, огнегасящий порошок), сосредоточенного в одном или двух баллонах.

4.2 Каждый ATV должен быть оборудован углекислотным огнетушителем заводского изготовления, содержащим **не менее 1 кг** огнегасящего состава.

4.3. Применение пенных и аэрозольных огнетушителей не допускается.

4.4. Огнетушители должны располагаться в легкодоступных местах для водителя и штурмана. Крепление огнетушителя должно быть надежным, но

обеспечивать быстрый съем его без применения инструмента в случаях возникновения пожара. На баллонах огнетушителя должны быть указаны (и ясно различимы) масса заряда, полная масса баллона в снаряженном состоянии, масса пустого баллона и дата выпуска (перезарядки).

5. Экипировка

5.1. Автомобили:

Шлемы, применяемые на всех этапах Кубка, должны иметь жесткую наружную оболочку, энергопоглощающую (пенополиуретановую, пенопластовую и т.д.) внутреннюю вставку, являющуюся неотъемлемой частью конструкции шлема, и вентиляционные отверстия. Рекомендуется применение шлемов для рафтинга, стандартов EN 1078, EN 1077 (Европа) или ASTM 2040 (США); для горных велосипедов, стандарта Snell B 90 (США) (обозначение стандарта располагается на внутренней поверхности шлема), горнолыжных или хоккейных. Разрешается применение автомобильных или мотоциклетных шлемов, стандартов E22 и выше.

Недопустимо применение строительных касок, любых мягких и стальных армейских шлемов.

5.1.1. Рекомендуется использование негорючих комбинезонов, либо одежды не имеющей в своем составе синтетических материалов.

5.2. ATV:

Обязательно применение шлема с системой защиты подбородка. Все шлемы должны быть промаркированы одной из официальных отметок международного стандарта. Обязательно применение защитных очков или щитков (визоров) для закрытых мотошлемов. Защитный щиток (визор) не должен быть неотъемлемой частью шлема. Защита глаз, которая имеет видимые повреждения (поцарапанная и т.д.) не должна использоваться. Использование системы «Tear off» (съёмная защитная пленка визора/очков) - разрешено.

5.3. Обязательно применение защитной экипировки мотокроссового образца: рубашка, курка, брюки и перчатки из прочного материала, защита груди и спины, защита шеи, мотоботы - защитная обувь с высоким голенищем

6. Медицинская аптечка

Автомобили и ATV должны быть укомплектованы автомобильной аптечкой. Все составляющие аптечки должны соответствовать сроку годности и не иметь видимых следов повреждения упаковки. Аптечка должна находиться в легкодоступном месте, и иметь водонепроницаемую упаковку.

Аптечка должна обязательно содержать гипотермический пакет или средство его заменяющее.

7. Средства связи.

Для обеспечения мер безопасности, и своевременности оказания медицинской помощи, рекомендуется оборудовать автомобили радиостанциями с рабочим диапазоном 136-174 МГц, официальная радиочастота на всех этапах Кубка для участников 145,400 МГц. Кроме того рекомендуется экипажу при себе иметь сотовые или спутниковые телефоны.

8. Лебедка и оборудование самовытаскивания

8.1. При установке лебёдки внутри кузова автомобиля все вращающиеся детали должны быть закрыты жёстким кожухом, выполненным из стали толщиной не менее 1 мм или алюминия, толщиной не менее 2 мм, или не колющегося пластика или композитного материала, толщиной не менее 3 мм, закрепленным независимо от лебедки.

8.2. Допускается прохождение троса через салон автомобиля только внутри непрерывной трубы из металла или пластика с толщиной стенки не менее 2 мм.

8.3. При применении лебёдки обязательно использование гасителя троса заводского производства (рекомендуется – тип «майка»).

8.4. Трос лебёдки, удлинитель троса, коррозозащитная стропа, крепежный крюк, такелажные скобы (шаклы) и блоки, используемые совместно с лебёдкой, должны выдерживать усилие на разрыв равное двукратному максимальному тяговому усилию лебёдки.

9. Крыша

9.1. Открытые автомобили с установленным каркасом безопасности, а так же автомобили с пространственной рамой должны иметь жесткую, выполненную из единого куска материала, крышу (защиту) над кабиной/отсеком экипажа. При этом по ширине эта крыша должна быть не менее ширины верхней части рамки лобового стекла, а по длине простирается от рамки лобового стекла до наиболее удалённой от неё одной из вертикальных плоскостей, проходящих через задние кромки спинок передних сидений. Допускаются пластиковые крыши заводского исполнения.

9.2. Толщина панели крыши должна быть:

из стали, толщиной не менее 1,0 мм (при этом допускается точечная сварка к элементам каркаса);

из алюминия, толщиной не менее 1,5 мм;

из не колющегося пластика или композитного материала, толщиной не менее 3 мм.

10. Каркас безопасности

10.1. Для автомобилей всех типов кузовов установка каркаса безопасности рекомендуется. Минимально должна присутствовать главная предохранительная дуга с задними подпорками и диагональным элементом. Возможное расположение диагонального(ых) элемента(ов) изображено: на

Рис. 1 – 3 - минимально необходимая схема, на Рис. 4 – 6 - рекомендуемая.

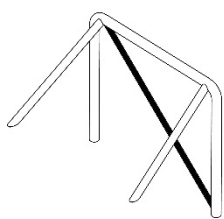


Рис.1

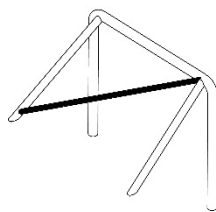


Рис.2

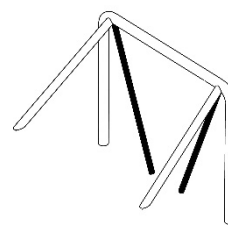


Рис.3

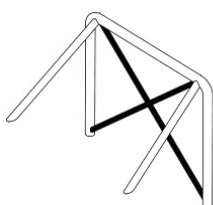


Рис.4

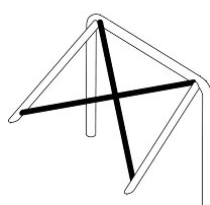


Рис.5

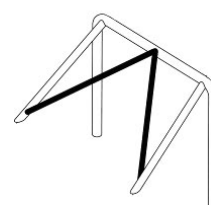


Рис.6

10.2. Для автомобилей УАЗ, ГАЗ-69 с тентованной крышей – обязательно наличие полного каркаса безопасности (см. Рис.7).

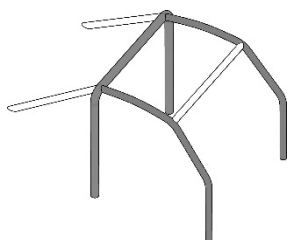
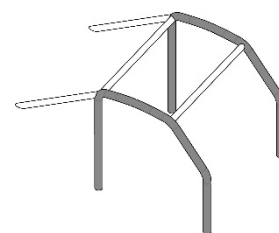
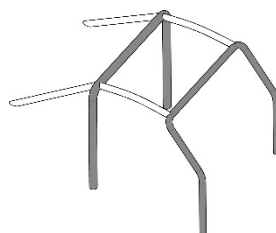


Рис. 7А

Рис. 7Б

Рис. 7В

1.1.2. Каркас может состоять из:

- главной дуги, 1 передней дуги, 2-х продольных элементов, 2-х задних подпорок (Рис.7А);
- боковых дуг, 2-х поперечных элементов, 2-х задних подпорки (Рис.7Б);
- 1 главная дуга, 2-х боковых полудуг, 1 поперечного элемента, 2-х задних подпорок (Рис.7В).

Обязательно наличие диагонального(ых) элемента(ов), расположенных в соответствии с Рис. 1-6, а так же диагонального (ых) элементов (ов) в районе крыши (см. Рис 8).

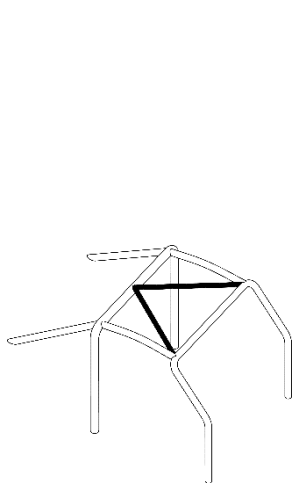


Рис. 8А

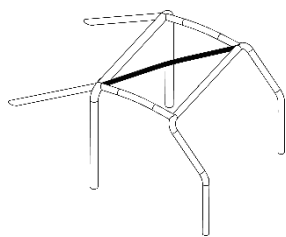


Рис. 8Б

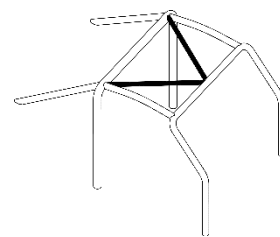


Рис. 8В

Каждый элемент каркаса должен быть изготовлен из единого непрерывного отрезка трубы.

Между собой отдельные элементы могут соединяться с помощью сварки или разъёмных соединений.

10.3. Съёмные элементы.

Если при изготовлении каркаса безопасности используются съёмные элементы, используемые разъёмные соединения должны соответствовать одному из следующих типов (рис.9А - 9Е):

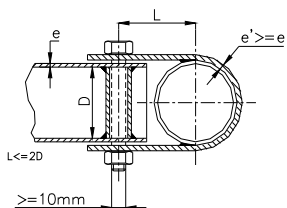


Рис. 9А

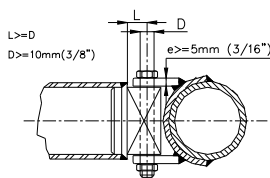


Рис. 9Б

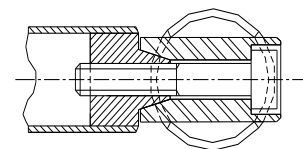


Рис. 9В

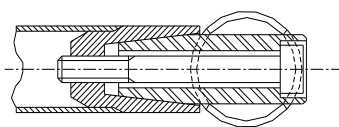


Рис. 9Г

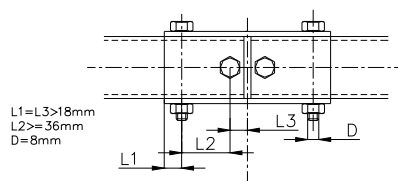
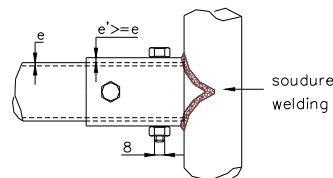


Рис. 9Д

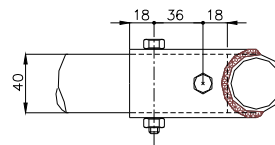


Рис. 9Е

Разъёмные соединения должны располагаться строго по оси соединяемых труб. Они не должны быть обварены после соединения. Болты и гайки должны иметь минимальное качество 8.8 (стандарт ISO).

10.4. Установка.

10.4.1 Минимальные требования.

Каркас должен быть расположен:

- Главная дуга – непосредственно (или как можно ближе) за спинками сидений экипажа (передними), максимально вертикально;
- Наклонные распорки – должны образовывать в продольной плоскости с главной дугой угол не менее 30° , и крепиться над задней осью или за ней.

10.4.2 Каждая опора любой дуги или наклонных распорок должна включать усилительную пластину, толщиной, по крайней мере, 3мм.

10.4.3 Каждая опора должна быть прикреплена, по крайней мере, тремя болтами к стальной усилительной пластине толщиной, по крайней мере, 3мм, и площадью, по крайней мере, 120см^2 , которая приварена или приклепана к кузову.

Рекомендуется: - Угол между 2 болтами (измеренный от оси трубы на уровне начала дуги, см. Рис. 10) не должен быть менее 60 градусов.

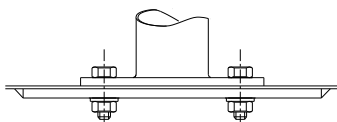


Рис.10а

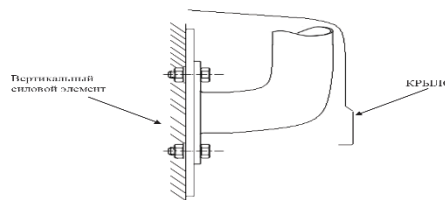


Рис.10б

В дополнение может использоваться большее количество креплений, монтажные пластины опор могут быть сварены с усилительными пластинами, а дуга безопасности может быть приварена к вертикальным элементам кузова/шасси.

10.5. Размеры труб и материалы.

Материал	Мин. предел прочности	Размеры (мм)	Применение
Холоднотянутая бесшовная труба из углеродистой стали с содержанием максимум 0.3 % углерода	350 кг/мм ²	45x2.5 или 50x2.0	Главная дуга или боковые дуги, а также их соединения согласно конструкции. (Элементы каркаса, выделенные темным цветом на рисунках 7А, 7Б, 7В.)
		38x2.5 или 40x2.0	Другие элементы каркаса безопасности.

10.6. Контрольное отверстие.

На прямом участке главной дуги, в легкодоступном месте, должно располагаться отверстие, диаметром не менее 4,5 мм, предназначенное для контроля толщины трубы.

10.7. Защитные чехлы.

В местах, где части тел водителя и штурмана или их защитные шлемы могут контактировать с клеткой безопасности, рекомендуется установка защитных чехлов, изготовленных из упругого материала, не поддерживающего горение.

10.8 Крепление компонентов к каркасу.

Модификации описанного выше каркаса безопасности для крепления любых предметов или механических компонентов путем сверления отверстий или сварки - запрещены.

Допускаются любые крепления любых компонентов к **дополнительным** элементам каркаса безопасности.

11. Топливные баки

Запрещена установка топливных баков в отсек экипажа, в случае расположения топливных баков в салоне автомобиля, они должны быть изолированы от отсека экипажа перегородкой из металла.

12. Главный выключатель электрооборудования

Рекомендуется оборудовать автомобиль главным выключателем всех электрических цепей (аккумулятора, стартера, генератора, освещения, сигнализации, зажигания, и т.д., за исключением электролебедок). Он должен работать без искрообразования и быть доступен как водителю, так и штурману, находящимся на своих местах и пристегнутых ремнями безопасности. Выключение всех электрических цепей должно сопровождаться остановкой двигателя, независимо от его типа (бензиновый или дизельный).

Стартовые номера

Стартовые номера присваиваются участникам Кубка на I этапе соревнований и остаются неизменными к течение всего сезона. В случае включения экипажа в борьбу за Кубок со II и последующих этапов стартовый номер экипажу присваивается в порядке продолжения очередности.

Обязанности по изготовлению и присвоению стартовых номеров для всех участников Кубка возлагаются на клуб-организатор I этапа⁷, не использованные стартовые номера передаются в дальнейшем клубам-организаторам последующих этапов по преемственности.

В случае утраты стартовых номеров с транспортного средства в течение сезона Кубка обязанности по их восстановлению возлагаются на участников.

Стартовые номера состоят из трех цифр, где первая обозначает категорию (класс) транспортного средства в соответствии с приведённой ниже классификацией:

Extra-light	– 100
Light	– 200
Medium	– 300
Hard	– 400
ATV	– 500.

⁷ Изготовление стартовых номеров осуществляется клубом-организатором I этапа за счет собственных средств, после гонки затраченная сумма в полном объеме компенсируется из средств, собранных с уплаты заявочных взносов.

Две последних цифры обозначают номер экипажа, присвоенный в порядке очереди при Регистрации.

Стартовые номера изготавливаются на самоклеющейся бумаге белого цвета, представляют собой табличку формата А4 (для ATV 12x18 см), на которую посредством печати нанесены цифры черного цвета с использованием шрифта «Times New Roman». Допускается нанесение стартовых номеров на борту транспортного средства с помощью краски через трафарет шрифтом «Times New Roman».

Стартовые номера располагаются по обоим бортам транспортного средства, расположение стартовых номеров должно обеспечивать их свободное считывание.

Приложение № 6

МЕДИЦИНСКИЙ ОПРОСНЫЙ ЛИСТ

Фамилия _____

Имя _____

Отчество _____

Возраст _____, рост _____, вес _____

Группа крови _____, R-фактор _____

Аллергия на медикаменты _____

Перенесенные заболевания

Хронические заболевания _____

Дата последнего обращения к врачу _____

Причина обращения _____

Показания алкотестера: на старте _____ на финише _____
(графа заполняется Секретарем)

Вся предоставленная мною информация является достоверной.

_____ 20__ г.

Ф.И.О. _____

Подпись _____